



Správa Chránenej krajiny oblasti Kysuce, U Tomali 1511, 022 01 Čadca

---

## **Správa z medzinárodného monitoringu veľkých šeliem – výsledky z územnej pôsobnosti Správy CHKO Kysuce**

V dňoch 17. a 18. februára sa konal už 14. ročník veľkoplošného medzinárodného monitoringu veľkých šeliem v územnej pôsobnosti Správy CHKO Kysuce a CHKO Beskydy (CZ). Pod vedením Štátnej ochrany prírody SR, Správy CHKO Kysuce a o. z. Karpatská divočina bolo v teréne obsadených celkovo 57 transektov / úsekov s celkovou dĺžkou 608 km. Vzhľadom na rozľahlosť kompetenčného územia 120 734 ha a potrebu pokryť ho účastníkmi v čo najväčšej miere bol monitoring sústredený do dvoch dní. Aj vďaka pomerne vysokej účasti sa podarilo pokryť 80 % z kompetenčného územia Správy CHKO Kysuce. Cieľom bolo prejsť jednotlivé transekty so zameraním na zaznamenávanie pobytových znakov (stopy, trus, srst', korisť) veľkých šeliem (rys, vlk, medveď) a mačky divej. Zároveň boli odoberané vzorky trusu, moču a srsti za účelom DNA a potravných analýz vlka a rysa. Aj napriek práve nie ideálnym podmienkam v teréne sa dá zhodnotiť, že monitoring prebehol úspešne.



### **Výsledky**

Celkovo bolo počas monitoringu zaznamenaných 31 stopových dráh veľkých šeliem a odobraných 6 vzoriek trusu a jedna vzorka srsti na DNA a potravnú analýzu. V juhozápadnej časti mapovaného územia (už mimo kompetencie Správy CHKO Kysuce) bola zaznamenaná stopová dráha mačky divej (viď mapa).

### **Medveď hnedý (*Ursus arctos*)**

Pobytové znaky medveďa hnedého sa v území počas monitoringu nenašli z dôvodu jeho hibernácie.

### **Vlk dravý (*Canis lupus*)**

Pomerne dobre nám vyšli výsledky vlka dravého. Celkovo bolo zaznamenaných 10 čerstvých stopových dráh a na niektorých i s nálezom trusu, moču a krvi hárajúcich sa samíc. Bola nájdená i jedna korisť (laň) strhnutá vlkami. Podľa porovnaní výsledkov z mapovania sa v území počas monitoringu nachádzali tri vlčie svorky. Jedna trojčlenná svorka v západnej časti Javorníkov s presahom na Moravu, druhá trojčlenná svorka vo východnej časti Javorníkov a tretia trojčlenná

svorka v Kysuckých Beskydách s presahom do Jablunkovského medzihoria a Poľska. Na troch transektoch v blízkosti slovensko–českej štátnej hranice bola zdokumentovaná stopová dráha samostatne sa pohybujúceho vlčieho samca, pričom je dosť možné, že počas translokácie prekonal dopravnú komunikáciu I/11 s priemernou frekvenciou dopravy 6 961 áut za deň (2017).

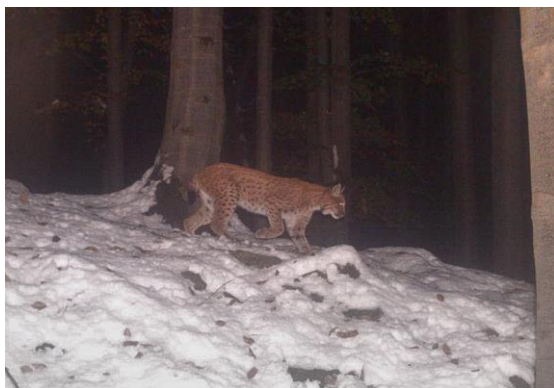
V rámci reprodukčného potenciálu vlka je pozitívne zistenie, že vo všetkých troch svorkách sa nachádzajú hárajúce sa vlčice. Takisto i samotné zistenie obsadenosti územia vlčou populáciou na rozhraní Slovenska, Českej republiky a Poľska má nesmierny význam v ochrane a distribúcii druhu. Tento nečakane pozitívny trend majú na svedomí zrejme tri dôvody. Jedným je celoročná ochrana vlka na väčšine územia v pôsobnosti Správy CHKO Kysuce. Druhým zrejme to, že v poľovnej sezóne 2017/2018 nebol legálne ulovený žiaden vlk v územnej pôsobnosti Správy CHKO Kysuce a ani v príslušných veľkoplošných chránených územiach (NP Malá Fatra a CHKO Horná Orava). Tretím dôvodom je, že na území Poľska a Českej republiky je vlk celoročne chránený, čiže nemá určenú dobu lovu.



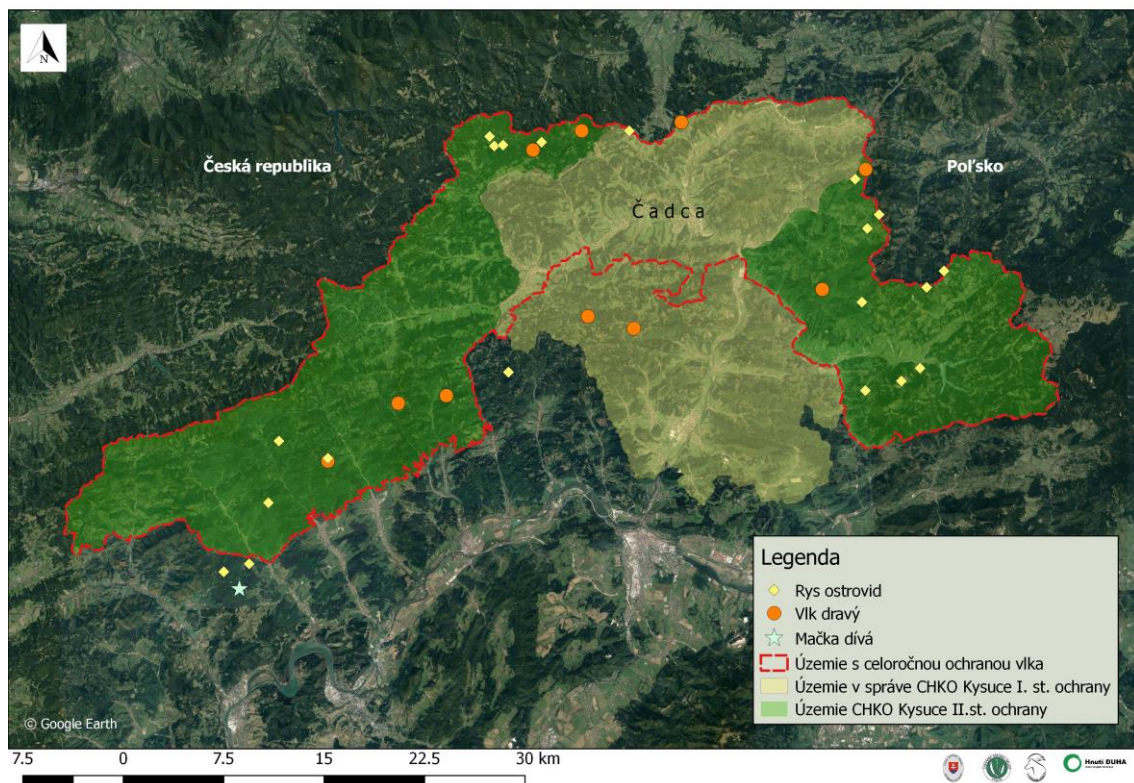
Okrem iného vítame predačný potenciál vlka, ktorého efektivita a význam sú nepopierateľné pri regulácii premnoženej raticovej zveri, čo v súčasnosti, kedy sa „Africký mor ošipaných“ (AMO) objavil i neďaleko na Morave, nadobúda úplne iný rozmer <http://www.svscr.cz/wp-content/files/zvirata/Mapa-KU-AMP-2018-02-20.pdf>.

### **Rys ostrovid (*Lynx lynx*)**

Počas monitoringu bolo zistených v teréne 20 stopových dráh rysa, z toho 18 čerstvých. Okrem jednotlivcov bola v Javorníkoch zistená vodiaca rysica s tromi mláďatami a jeden pár rysov. Pár rysov sa pohyboval i na rozhraní Kysuckých Beskýd a Jablunkovského medzihoria. Celkovo boli zozbierané 4 vzorky čerstvého trusu a jedna vzorka srsti.



Pre presnejšie vyhodnotenie početnosti rysa dopĺňame výsledky o poznanie, ktoré bolo zistené pomocou fotopascí Hnutí DUHA, s ktorou Správa CHKO Kysuce aktívne spolupracuje už niekoľko rokov. Vďaka intenzívnemu a extenzívnemu fotomonitoringu rysa ostrovida v územnej pôsobnosti CHKO Kysuce sme pred začatím veľkoplošného mapovania veľkých šeliem zaznamenali 11 rôznych jedincov. Je však nutné podotknúť, že väčšina zaznamenaných zvierat nie je rezidentných pre danú oblasť a ich teritória sa nachádzajú v príľahlých územiach ako Oravská Magura, Malá Fatra a v prípade Poľska Żywieckie Beskydy, alebo sa jedná o rozptyľujúce sa jedince hľadajúce nové teritória. Z pohlavia prevažovali jednoznačne samci. V priebehu fotomonitoringu bola zaznamenaná len jedna vodiaca samica, druhú vodiacu samicu nemáme fotograficky zdokumentovanú, ale bola stopovaná s dvoma mláďatami v Kysuckých Beskydách. U štyroch jedincov pohlavie nebolo jednoznačne stanovené.



## PodĎakovanie

Predovšetkým sa chceme poďakovať všetkým účastníkom monitoringu, ktorí neváhali a obetovali svoj voľný čas pre zlepšenie poznania o populáciách veľkých šeliem a mačky divej v územnej pôsobnosti Správy CHKO Kysuce. Veľká vďaka patrí Mgr. Michalovi Bojdovi (Hnutí DUHA) a Mgr. Martinovi Duřovi (Ústav ekologie lesa, LDF, Mendelova univerzita v Brne) za ústretovosť a pomoc pri spracovaní výsledkov monitoringu.

Fotografie: Správa CHKO Kysuce, Martin Špilák, Michal Bojda, Hnutí Duha Olomouc

