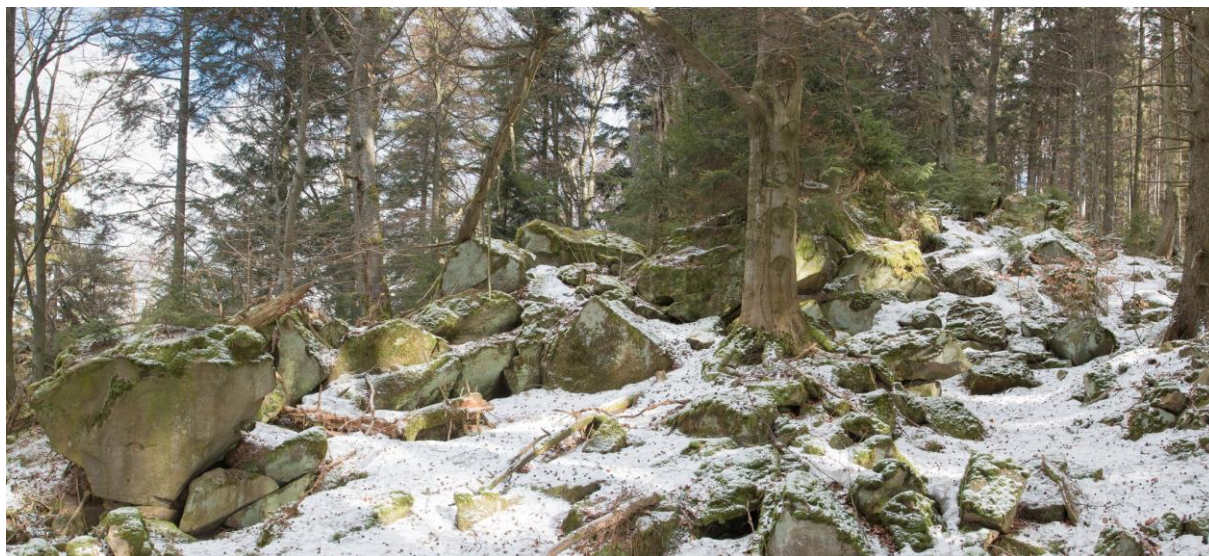




Správa z medzinárodného monitoringu veľkých šeliem – výsledky z územnej pôsobnosti Správy CHKO Kysuce

V dňoch 16. a 17. februára 2019 sa konal 15. ročník spoločného veľkoplošného medzinárodného monitoringu veľkých šeliem v územnej pôsobnosti Správy CHKO Kysuce a CHKO Beskydy (CZ). Na slovenskej strane bolo pod vedením Štátnej ochrany prírody SR - Správy CHKO Kysuce, o. z. Karpatská divočina a Hnutí DUHA v teréne obsadených 80 transektov / úsekov s celkovou dĺžkou 832 km. Časť transektov bola vytýčená na základe dlhoročných skúseností z mapovania veľkých šeliem v území a to na miestach s ich trvalejším výskytom. Ostatné transekty boli vytýčené pre pokrytie okrajových migračných, či disperzných častí územia, ktoré sú v prepojení na veľkoplošné chránené územia susediace s CHKO Kysuce. Medzi ne patria i chránené územia Poľska a Českej republiky. Okrem profesionálov sa akcie zúčastnili i dobrovoľníci a ochrancovia prírody, spolu sa tak do terénu vybralo 57 stopárov. Vzhľadom na rozľahlosť kompetenčného územia 120 734 ha a potrebu pokryť ho účastníkmi v čo najväčšej miere bol monitoring sústredený do dvoch dní. Prevažná väčšina transektov bola skontrolovaná v sobotu, zvyšné v nedeľu. Aj vďaka pomerne vysokej účasti sa podarilo pokryť celé kompetenčné územie Správy CHKO Kysuce.

Cieľom bolo skontrolovať jednotlivé transekty so zameraním na zaznamenávanie čerstvých pobytových znakov (stopy, trus, srst', korisť) veľkých šeliem (rys, vlk, medveď) a mačky divej. Druhý rok po sebe sme sa pokúsili popri šelmách okrajovo rozšíriť mapovanie aj o hlucháňa. Zároveň boli odoberané vzorky trusu a srsti za účelom DNA, potravných a parazitologických analýz.



Súčasť habitatu rysa ostrovida

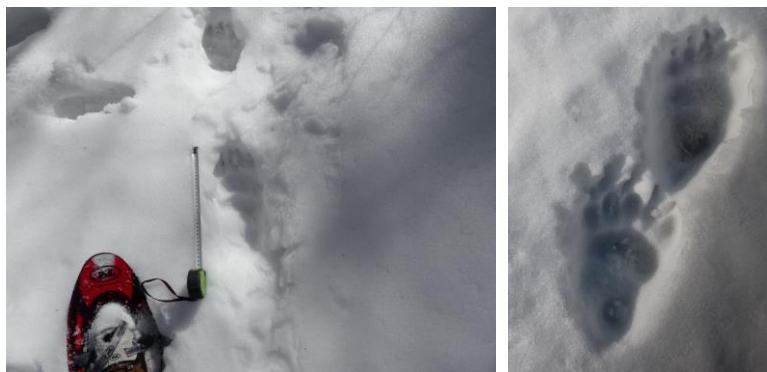
Výsledky

Celkovo bolo počas monitoringu zaznamenaných 108 čerstvých stopových dráh veľkých šeliem z toho 44 rys, 60 vlk, 4 medveď. Zaznamenaná bola i jedna stopová dráha mačky, nedá sa však so 100%tnou istotou tvrdiť, že išlo o mačku divú. Výskytovú informáciu budeme musieť overiť pomocou fotopascí, prípadne DNA analýzou biologického materiálu. Odobraných bolo celkovo 20 vzoriek trusu, a zároveň 2 vzorky srsti na DNA a potravnú analýzu vlka a rysa. Na DNA a parazitologickú analýzu boli odobrané dve vzorky trusu hlucháňa.

Medveď hnedý (*Ursus arctos*)

Oteplenie v priebehu februára vyvolalo aktivitu niekoľkých jedincov nepravého zimného spáča, medveďa hnedého. Celkovo boli v teréne zaznamenané štyri stopové dráhy jedincov na štyroch rôznych lokalitách. Jedna v Javorníkoch, jedna v Jablunkovskom medzihorí a jedna tiež v Kysuckých Beskydách a Kysuckej vrchovine (viď mapa). Významný je údaj opätovnej hibernácie medveďa hnedého v Javorníkoch, kde je jeho výskyt v porovnaní s Kysuckými Beskydmi vzácnosťou. Ochrana celoročne chráneného živočícha, medveďa hnedého v Javorníkoch s presahom na Moravu je súčasťou medzinárodnej spolupráce medzi SR a ČR.

Druhým zaujímavým výskytovým údajom je medveď v Jablunkovskom medzihorí v priestore nadregionálneho migračného koridoru, kde sa v súčasnosti projektujú ekodukty / zelené mosty ponad dopravnú komunikáciu I/11 zabezpečujúce konektivitu chránených území s výskytom veľkých šeliem.



Stopy medveďa hnedého

Rys ostrovid (*Lynx lynx*)

Počas realizovaného monitoringu bolo v teréne dosledovaných 44 stopových dráh rysa ostrovida. V dvoch prípadoch išlo o stopové dráhy s dvomi jedincami. V prvom prípade predpokladáme, že išlo o vodiacu matku s mláďaťom, ktorá bola v nedávnej minulosti zaznamenaná pomocou fotopasce. V druhom prípade išlo pravdepodobne o reprodukčný pár. Prevažná väčšina pobytových znakov rysa bola zistená priamo v území Správy CHKO Kysuce. Päť stopových dráh bolo zaznamenaných vo voľnej krajine (viď mapa). Pre objektívnejšie vyhodnotenie početnosti rysa v skúmanom území doplníme výsledky o údaje, ktoré boli zistené pomocou fotopascí Hnutí DUHA, s ktorou Správa CHKO Kysuce

spolupracuje už niekoľko rokov. Vďaka determinačnému fotomonitoringu rysa ostrovida v územnej pôsobnosti Správy CHKO Kysuce a sčasti aj v susedných veľkoplošných územiach, sme pred začatím veľkoplošného monitoringu veľkých šeliem zaznamenali 19 adultných a 4 juvenilné jedince.

Vo východnej časti CHKO Kysuce spolu s voľnou krajinou bolo zaznamenaných v aktuálnej sezóne determinačného fotomonitoringu 9 rozličných adultných jedincov rysa ostrovida. Z toho 6 samcov a 3 samice. Z toho dve samice vodili mláďatá. V západnej časti CHKO Kysuce vrátane voľnej krajiny, bolo počas poslednej sezóny deterministického monitoringu zaznamenaných 10 adultných jedincov rysa ostrovida. Z toho bolo 6 samcov a 3 samice. Jedného jedinca, ktorý sa pohyboval vo východnej časti Javorníkov sa nám nepodarilo identifikovať v dôsledku nekvalitných snímok z fotopasce. Bolo zistené, že domovské okrsky niektorých zaznamenaných jedincov zasahujú do okolitých veľkoplošných území, ktoré susedia s kompetenčným územím Správy CHKO Kysuce. Čím sa opäť dostávame k známemu faktu, že aj domovské okrsky niektorých jedincov rysa ostrovida v územnej pôsobnosti Správy CHKO Kysuce majú nielen presah do susedných slovenských veľkoplošných chránených území, ale ide aj o presah medzinárodného charakteru.



Stopy rysa ostrovida

Vlk dravý (*Canis lupus*)

Vhodné podmienky umožnili v teréne zaznamenať 60 stopových dráh vlka. Objektívne zistiť prezenciu a abundanciu vlka so svojou mobilitou a rýchlymi presunmi na veľké vzdialenosti kombináciou stopovania a záznamov z fotopascí je o niečo náročnejšie ako u rysa.

Počas monitoringu bola v západnej časti CHKO Kysuce, spolu s voľnou krajinou potvrdená, tak ako počas posledného veľkoplošného monitoringu v roku 2018, trojčlenná vlčia svorka (rodina). Ide o svorku ktorej domovský okrsk má presah do Chránenej krajinej oblasti Beskydy v Českej republike.

Vo východnej časti CHKO Kysuce a príľahlom území voľnej krajiny boli zaznamenané tri rôzne vlčie rodiny. V prvom prípade ide o päťčlennú svorku, ktorá bola stopovaná na troch rôznych transektoch v Kysuckej Vrchovine. Pravdepodobne ide o svorku, ktorá pôsobí na rozhraní troch veľkoplošných chránených území - okrem CHKO Kysuce aj v NP Malá Fatra a CHKO Horná Orava.

Druhá, trojčlenná svorka bola stopovaná na štyroch rôznych transektoch, 2x v Kysuckej vrchovine a 2x v Kysuckých Beskydoch (pri stopovaní v Kysuckých Beskydoch bola dohľadaná i čerstvá korisť). Podľa smerovania stopových dráh predpokladáme, že svorka niekde v údolí rieky Bystrica prekonala dopravnú komunikáciu a prešla tak z Kysuckej vrchoviny do Kysuckých Beskýd.

Vlčí pár bol nakoniec stopovaný na štyroch transektoch a to v bezprostrednom okolí štátnej hranice s Poľskom s opakovaným presahom do Poľska. Aj v tomto prípade bola dohľadaná čerstvá korisť. Zo stopovania bol viditeľný estrus so známami stôp krvi na snehu.

V troch prípadoch bola zistená stopová dráha jedného jedinca, tu však z najväčšou pravdepodobnosťou išlo o jedince dočasne odbehnuté od vyššie uvedených rodín.

Potrebné je podotknúť, že vyššie uvedené výsledky budeme môcť konfrontovať s výsledkami DNA analýz biologického materiálu. Za týmto účelom už druhý rok prebieha v pôsobnosti Správy CHKO Kysuce intenzívny zber biologických vzoriek hlavne však rysa a vlka v rámci projektu INTERREG SK – CZ veľké šelmy.

Tak ako pri medveďovi a rysovi, tak aj pri vlkovi ide o veľmi citlivú problematiku ochrany jedincov a populácie na rozhraní troch štátov - Slovenska, Českej republiky a Poľska, kde zvieratá nerešpektujú hranice pri súčasne rôznom nastavení legislatívy ochrany veľkých šeliem v menovaných štátoch.

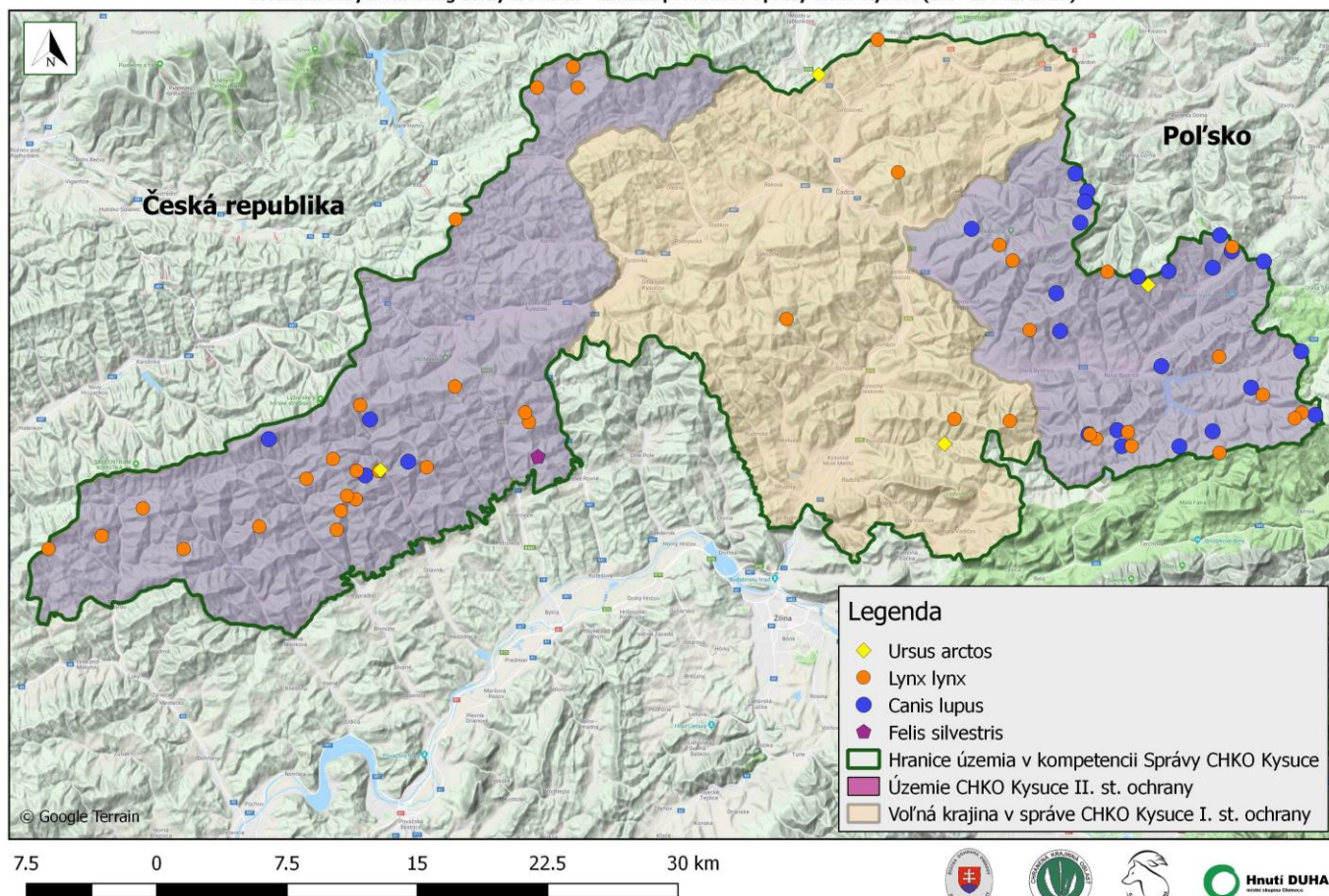


Stopy a trus vlka dravého

Podakovanie

Monitoringy a mapovania v rozsiahlych územiach by sa nezaobišli bez účasti dobrovoľníkov. Touto cestou chceme všetkým poďakovať za to, že obetovali svoj voľný čas a zúčastnili sa 15. ročníka medzinárodného monitoringu veľkých šeliem. Prispeli tak aj tento rok k bližšiemu poznaniu stavu populácii veľkých šeliem v územnej pôsobnosti Správy CHKO Kysuce. Osobitne patrí vďaka Mgr. Michalovi Bojdovi (Hnutí DUHA) a Mgr. Martinovi Duřovi (Ústav ekologie lesa, LDF, Mendelova univerzita v Brne) za ústretovosť a pomoc pri spracovaní výsledkov monitoringu. Ďakujeme týmto i Jozefovi Kuljovskému za výstupy a informácie z fotopascí.

Medzinárodný monitoring veľkých šeliem - územná pôsobnosť Správy CHKO Kysuce (16. - 17. 02. 2019)



Fotografie: Pawel Czyż, Zuzana Václavová, Ľuboslav Hrdý, Henrich Mičko, Peter Mikoláš a Peter Drengubiak

