



Správa z medzinárodného monitoringu veľkých šeliem – výsledky z územnej pôsobnosti Správy CHKO Kysuce

S niekoľkoročnou pravidelnosťou sa i tento rok vo februári realizoval v územnej pôsobnosti Správy CHKO Kysuce a CHKO Beskydy (ČR) monitoring veľkých šeliem. Už v poradí 17. ročník monitoringu sme za naše kompetenčné územie tento rok naplánovali na dni 19. až 21. februára. Vzhľadom k zlej situácii a obmedzeniam, ktoré vyplývali zo šíriacej sa pandémie Covid 19 sme monitoring zorganizovali v priebehu troch dní, aby sa nám podarilo získať dostatok stopárov a pokryť tak rozsiahle monitorované územie. Do stopovania sa už tradične zapojili okrem profesionálov z ochrany prírody aj naši dlhoroční spolupracovníci z Hnutí DUHA (ČR), o. z. Karpatská divočina, členovia dobrovoľnej stráže prírody a ostatní milovníci a znalci prírody. V teréne sa nám podarilo pokryť 89 transektov s celkovou dĺžkou 895 km. Aj napriek kompromisu trojdňového mapovania (ideálne je realizovať monitoring v jeden deň) sa situácia vykryštalizovala tak, že prevažná väčšina stopárov sa do terénu vybrala práve v jeden deň, v sobotu, čo bol pre nás prioritným dňom mapovania.



Pohľad na bradlové pásmo a jeho súčasť PR Ľadonhora

Cieľom monitoringu bolo získať a doplniť celoročne sledované informácie o výskyte veľkých šeliem rysa, vlka, medveďa a mačky divej v našom kompetenčnom území. Sústredili sme sa na vyhľadávanie pobytových znakov cieľových živočíchov v teréne ako sú stopy, značkovanie jedincov, trus, moč, srst', korist'. Okrem uvedených druhov sa počas monitoringu odpozoroval

individuálny výskyt hlucháňa hôrneho, orla skalného a niekoľkých jedincov sov. Zároveň sme sa tento rok sústredili na kontrolu poľovných zariadení, prikrmovania a vnadenia zveri v trasách mapovaných transektov. Táto iniciatíva vznikla na základe zlých skúseností z praxe, kedy sa dajú v teréne lokalizovať miesta, ktoré nespĺňajú legislatívny rámec tejto činnosti (vyhodený odpad z pekárni, odpad z veľkoskladov ovocia a zeleniny, živočíšne zvyšky – uhynuté ovce a pod.). Posledné dni pred samotným monitoringom sú vždy hektické. Na rozdiel od logistických záležitostí je tu jedna vec, ktorú nie je možné ovplyvniť, no zároveň ona samotná vie ovplyvniť monitoring a to dosť podstatnou mierou. Počasie. Podmienky počas monitoringu neboli ideálne, ale ani zlé. Vo všeobecnosti výskyt pobytových znakov a ich lokalizácia boli obmedzené rozdielom denných a nočných teplôt, kedy v noci klesala teplota pod bod mrazu a snehová pokrývka, čo sa v priebehu dňa na slnečných expozíciách natopila, v noci opäť zamrzla. Pokrývka na svahoch odvrátených od slnka zostala prevažne zamrznutá i cez deň.

Výsledky

Medveď hnedý (*Ursus arctos*) – celoročne chránený druh

Rok 2020 bol po štyroch rokoch opäť bohatý na úrodu bukvíc a v prírode to cez zimu vyzeralo trochu inak, ako zvyčajne. Zároveň tomu napomáhala mierna zima, kedy ešte do konca decembra 2020 nebola v horách na Kysuciach súvislá snehová pokrývka. Ekologické podmienky (hlavne dostatok potravy v podobe bukvíc) túto zimu umožnili niektorým jedincom medveďa hnedého, že vôbec nezaľahli do nepravej hibernácie. Práve naopak, niektoré samce boli „hore“ celú zimu, čo máme zdokumentované z fotopascí a mapovania pobytových znakov.



Stopy medveďa hnedého

Počas medzinárodného monitoringu bolo v územnej pôsobnosti S-CHKO Kysuce tento rok stopovaných celkovo 6 jedincov medveďa hnedého, z toho bola jedna vodiaca medvedica s minuloročným mláďaťom. V západnej časti CHKO Kysuce neboli v čase monitoringu zistené pobytové znaky medveďa hnedého a zatiaľ ani potvrdená hibernácia, tak ako po ostatné dva

roky, ktorá je v tomto území vzácna. Aj napriek zime bohatej na potravu, ochladenie a snehová prikrývka v priebehu februára predsa len „donútila“ niektoré jedince medveďa dočasne zaľahnúť, čo je možné potvrdiť na základe zistených výsledkov z monitoringu a celoročného mapovania druhu v území.



Celoročne prebiehajúci extenzívny monitoring v území

Rys ostrovid (*Lynx lynx*) – celoročne chránený druh

Tak ako aj pri ostatných druhoch tak aj pri rysovi boli primárne vylúčené z vyhodnotenia výsledkov stopové dráhy staršieho charakteru, prípadne duplicitné údaje a to z toho dôvodu, aby sa čo v najväčšej miere minimalizovali chyby a duplicity. Na základe takto zvoleného prístupu bolo počas februárového monitoringu v teréne zistených celkovo 10 stopových dráh rysa ostrovida. V západnej časti CHKO Kysuce bolo tento rok zistených, v porovnaní s minulosťou podstatne menej údajov, ako za predchádzajúce roky. Lokalizovaná bola iba jedna stopová dráha dvoch jedincov a pravdepodobne išlo o reprodukčný pár.



Stopy rysa ostrovida

V ostatnom území CHKO Kysuce bolo lokalizovaných 8 stopových dráh rysa. Z toho bola dvojica rysov zistená na rozhraní poľsko-slovenskej štátnej hranice, pravdepodobne išlo o reprodukčný pár. Osem stopových dráh rysov bolo lokalizovaných v samotnom území s 2. stupňom ochrany prírody a krajiny. Dva jedince boli zaznamenané „vo voľnej krajine“ s 1. stupňom ochrany prírody.

Na základe celoročného extenzívneho monitoringu pomocou fotopascí a čiastkových výstupov z telemetrie bol vo východnej časti CHKO Kysuce potvrdený výskyt 7 jedincov rysa ostrovida a 9 jedincov v západnej časti CHKO Kysuce. Väčšina z nich má územný presah domovských okrskov do susedných veľkoplošných chránených území Slovenska, Českej republiky a Poľska.

Vlk dravý (*Canis lupus*) – druh s možnosťou kvótovaného lovu

Monitorovanie populácie vlka, zistenie prezencie, abundancie, či jeho disperzie, je náročný proces. Druh je známy svojou mobilitou a rýchlymi presunmi na veľké vzdialenosti. Pri sledovaní jeho populácie sa sústreďujeme na celoročný monitoring vrátane obdobia výchovy mláďat.

Počas februárového monitoringu bolo v sledovanom území zistených 32 relatívne čerstvých a verifikovaných stopových dráh vlka. V územnej pôsobnosti Správy CHKO Kysuce (120 734 ha) sa v tomto období pohybovalo 32 jedincov. Prekvapením pre nás bola „návšteva“ 10 člennej vlčej rodiny, ktorá sa objavila v severozápadnej časti územia na rozhraní CHKO Kysuce – CHKO Horná Orava - Żywiecki Park Krajobrazowy. Ak vylúčime okrajový a dočasný výskyt spomínanej rodiny na našom území a dva jedince pohybujúce sa už v území Správy CHKO Strážovské vrchy, tak v územnej pôsobnosti Správy CHKO Kysuce sa v dni monitoringu pohybovalo 20 jedincov vlka dravého.



Stopy vlka dravého

V západnej časti Javorníkov bola stopovaná jedna rodina s 3 jedincami a tri samostatne sa pohybujúce jedince, z toho 2 boli zistené, ako už bolo vyššie spomenuté, mimo územnú pôsobnosť Správy CHKO Kysuce (výskyt už v územnej pôsobnosti S- CHKO Strážovské vrchy). Vo východnej časti Javorníkov boli stopované dve zoskupenia vlkov s počtom 3 + 4 jedince (pravdepodobne ide o jednu rodinu, ktorú monitorujeme už dlhšie obdobie).

Vo východnej časti S-CHKO Kysuce boli lokalizované tri zoskupenia vlkov. V beskydskej časti išlo o dvojicu vlkov a v Kysuckej vrchovine o zoskupenia 4+2 jedince a jeden samostatne pohybujúci sa vlk (tu opäť s najväčšou pravdepodobnosťou ide o jednu vlčiu rodinu, ktorú dlhodobo monitorujeme).

V sledovanej populácii bolo opäť potvrdených niekoľko krívajúcich jedincov (3 ex). Vlk dravý žije život predátora s čím práve môžu súvisieť tieto zranenia. Treba však rátať aj s ľudským faktorom, ktorý má určite významný podiel na vzniku podobných zranení a nielen u vlka: legálny lov, pytliactvo a kolízie na dopravných komunikáciách.

Počas posledného kvótovaného lovu vlka 2020 / 2021 boli v jednej z monitorovaných rodín ulovené dva jedince. V prvom prípade išlo o vlčicu, máme určité podozrenie, že to bola matka z rodičovského páru, čo môže mať neblahé dôsledky na správanie sa celej vlčej rodiny. Ide o zásah do sociálnej štruktúry vlčej rodiny vplyvom poľovníctva, čo má svoje často pozorovateľné negatívne následky, napr. zvýšený predačný tlak smerovaný na hospodárske zvieratá. V druhom prípade lovu išlo o vlčie šteňa. Tento jedinec bol ulovený len niekoľko desiatok metrov od hranice územia s celoročnou ochranou druhu (body lovu sú uvedené v mape).

Zo zisteného počtu vlkov počas februárového monitoringu sa pohybovalo v území bez celoročnej ochrany celkovo 9 jedincov vlka. V tomto území je stále žiaľ možné podľa platnej legislatívy vlka každoročne loviť na základe kvót v období od 1. novembra do 15. januára. V súčasnosti je úlohou Ministerstva životného prostredia SR vydať novelizovanú vyhlášku, v ktorej vlk bude celoročne a celoslovensky chráneným živočíchom. Tak ako medveď a rys, aj vlk si zaslúži adekvátny prístup pri jeho ochrane. Pevne dúfame, že sa tak v čo najkratšom čase stane.

Mačka divá (*Felis silvestris*) celoročne chránený druh

Mačka divá je pre územie CHKO Kysuce vzácnym druhom, čo môžeme potvrdiť aj vďaka dlhoročnému monitoringu pomocou fotopascí zameranému primárne na veľké šelmy. Mačka divá sa na záberoch z fotopascí objavuje veľmi vzácne, ale mačka domáca pomerne bežne a pohybuje sa aj v polohách, kde by ju človek nečakal.



Mačka divá

Počas februárového monitoringu bolo v monitorovanom území zistených 5 stopových dráh, a s najväčšou pravdepodobnosťou išlo o mačku divú. Avšak pre absolútnu istotu je potrebné

získať nezvratné údaje pre potvrdenie týchto výskytov, aj vzhľadom k vyššie uvedenému. Tri stopové dráhy sú situované v Javorníkoch z toho dve už v územnej pôsobnosti S-CHKO Strážovské vrchy. Dve stopové dráhy boli zaznamenané v beskydskej časti CHKO Kysuce (viď mapa).

Poďakovanie

Záver správy už obvykle patrí poďakovaniu. Sme radi a o to viac, že napriek komplikáciám s Covid 19 sa aj tento rok prihlásilo dostatočné množstvo stopárov a monitoring sa mohol uskutočniť. Vďaka všetkým, že obetovali svoj voľný čas a zúčastnili sa 17. ročníka medzinárodného monitoringu veľkých šeliem. Prispeli tak aj tento rok k bližšiemu poznaniu stavu populácii veľkých šeliem v územnej pôsobnosti Správy CHKO Kysuce. Vďaka patrí tiež našim dlhoročným spolupracovníkom Mgr. Michalovi Bojdovi (Hnutí DUHA) a Mgr. Martinovi Duřovi (Ústav ekologie lesa, LDF, Mendelova univerzita v Brne) za spoluprácu pri spracovaní výsledkov monitoringu.

Mapa

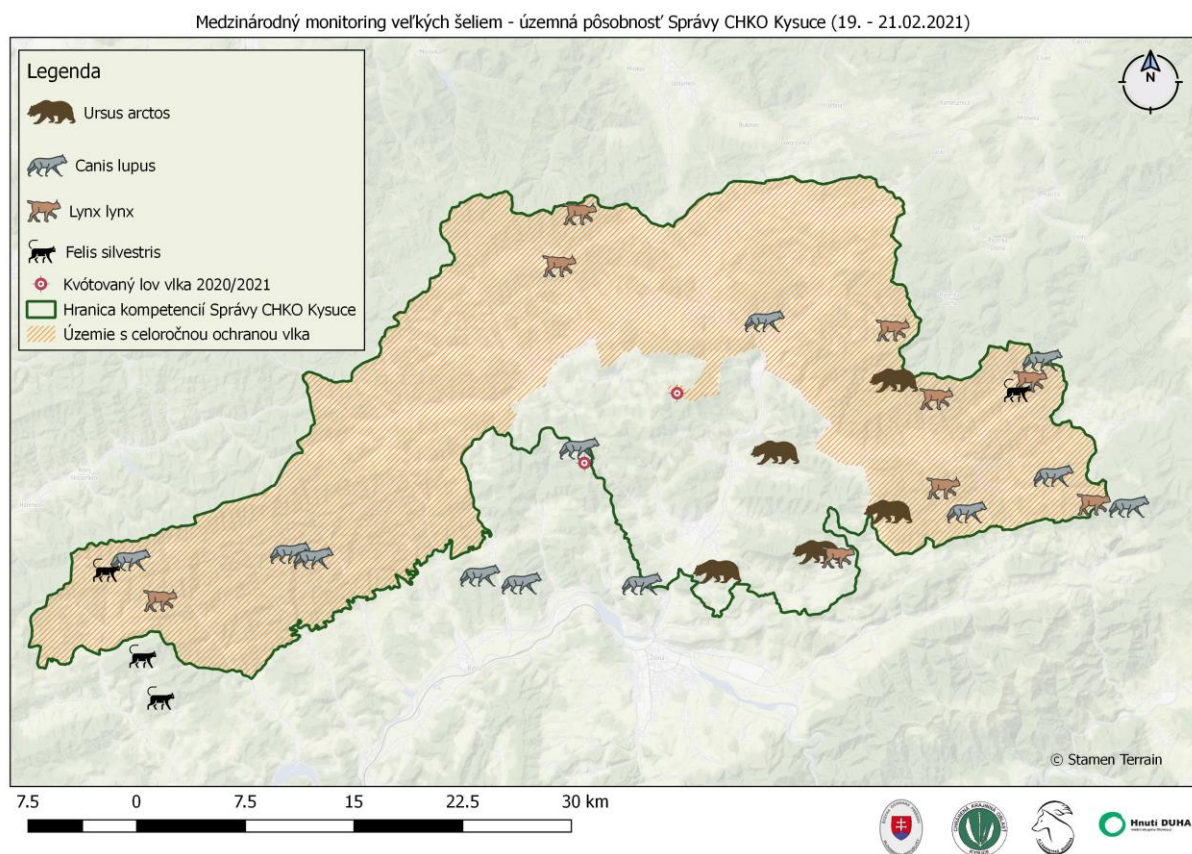


Foto: Katarína Kyselová, Zuzana Václavová, Katarína Mikušková, Richard Pekara, Peter Dregubiak, Martin Peleš a Hnutí DUHA Olomouc.

